

ŠILUTĖS RAJONO SAVIVALDYBĖS PRIEŠMOKYKLINIO IR IKIMOKYKLINIO AMŽIAUS VAIKŲ SVEIKATA 2014–2015 MOKSLO METAIS ATASKAITA

Analizuojant 2014–2015 mokslo metų mokinių sergamumą, buvo įtraukti Šilutės rajono savivaldybės priešmokyklinio ir ikimokyklinio ugdymo įstaigos, kuriuose dirba Šilutės rajono savivaldybės Visuomenės sveikatos biuro sveikatos priežiūros specialistai, vykdančios mokinių sveikatos priežiūrą priešmokyklinėse ir ikimokyklinėse ugdymo įstaigose ir priešmokyklinio ir ikimokyklinio ugdymo įstaigos, vykdančios bendrojo ugdymo programą, tai:

Šilutės rajono Saugų vaikų darželis, Šilutės rajono Švėkšnos lopšelis-darželis, Šilutės rajono savivaldybės lopšelis-darželis „Ažuoliukas“, Šilutės rajono savivaldybės lopšelis-darželis „Gintarėlis“, Šilutės rajono savivaldybės lopšelis-darželis „Žibutė“, Šilutės rajono savivaldybės lopšelis-darželis „Raudonkepurnaitė“, Šilutės rajono savivaldybės lopšelis-darželis „Pušėlė“ ir Šilutės rajono savivaldybės lopšelis-darželis „Žvaigždutė“, Šilutės rajono Traksėdžių pagrindinės mokyklos ikimokyklinės grupės.

MOKINIŲ SKAIČIUS PRIEŠMOKYKLINIO IR IKIMOKYKLINIO UGDYMO ĮSTAIGOSE

2015–2016 mokslo metais Šilutės rajono savivaldybėje priešmokyklinio ir ikimokyklinio ugdymo įstaigose mokslo metus pradėjo 1137 mokiniai. Sveikatą patikrino 98,8 proc. mokinių. 2014–2015 mokslo metais pirmą kartą pradėta analizuoti priešmokyklinio ir ikimokyklinio ugdymo įstaigų mokinių sveikata.

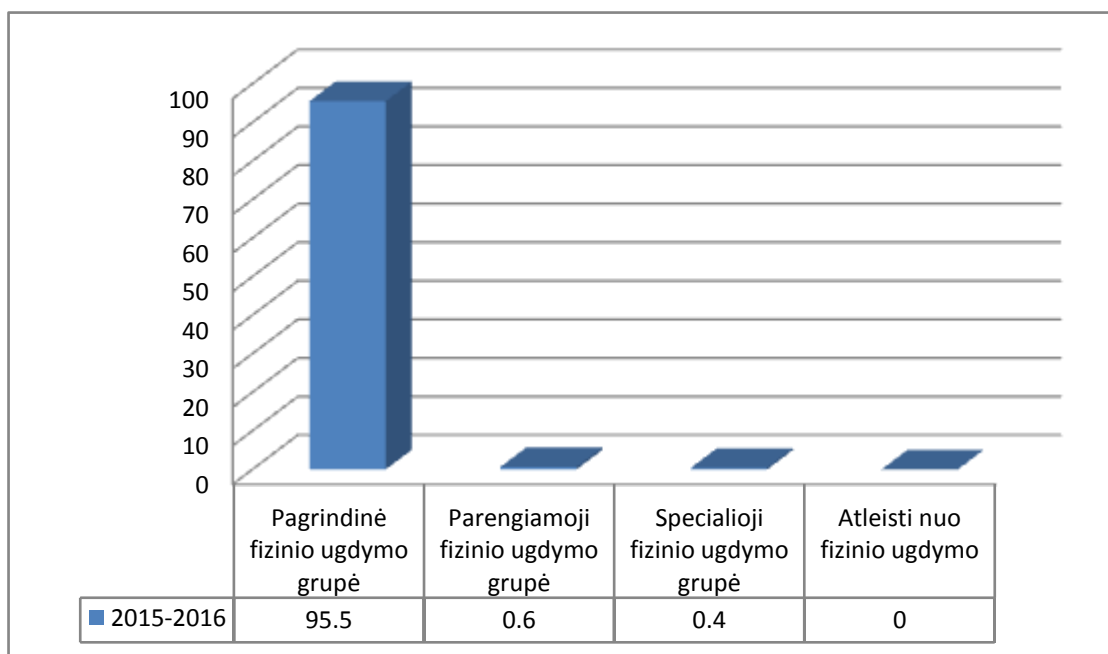
MOKINIŲ PASISKIRTUMAS PAGAL FIZINIO UGDYMO GRUPES

Pagrindinei medicininei fizinio ugdymo grupei priklauso sveiki ar su nedideliais morfologiniais ir funkciniais sutrikimais mokiniai.

Parengiamajai medicininei fizinio ugdymo grupei priklauso nedidelių sveikatos sutrikimų turintys ar mažai fiziškai pasiruošę mokiniai.

Specialiajai medicininei fizinio ugdymo grupei priklauso su ryškiais ir nuolatiniais ar laikiniais sveikatos sutrikimais (sergantys širdies ir kraujagyslių ligomis, kvėpavimo, nervų sistemos ir pan.). Šios grupės vaikai negali dalyvauti sportinėse varžybose.

Apie priešmokyklinio ir ikimokyklinio ugdymo grupių mokinių fizinio ugdymo grupės sveikatos pažymėjimuose buvo nurodyta tik pas 1083 mokinius, pas 40 mokinių fizinio ugdymo grupė nenurodyta. 2015–2016 mokslo metais didžioji dalis sveikatą patikrinusių mokinių lanko pagrindinę fizinio ugdymo grupę, t.y. 1072 mokiniai (95,5 proc.). Parengiamajai fizinio ugdymo grupei šiais metais priklauso 7 mokiniai (0,6 proc.). Specialiajai grupei priklauso 4 mokiniai (0,4 proc.), o atleisti nuo fizinio ugdymo pamokų, mokinių skaičius – 0 (0 proc.) (žr. 1 pav.).



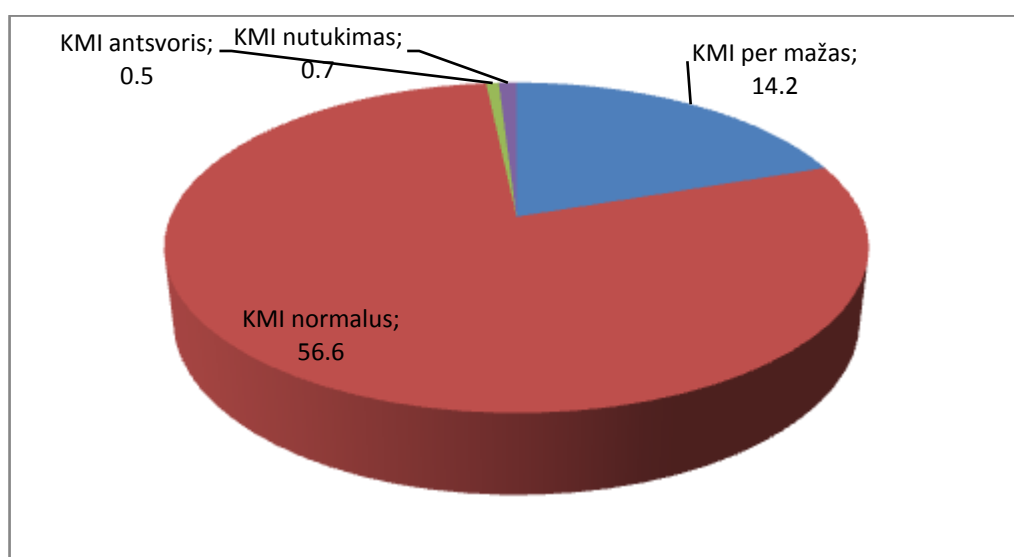
1 pav. Šilutės rajono savivaldybės priešmokyklinio ir ikimokyklinio ugdymo įstaigų mokinių skaičius pagal fizinio ugdymo grupes 2015–2016 m. m. pradžioje (proc.)

Šaltinis: Šilutės rajono savivaldybės Visuomenės sveikatos biuras

KŪNO MASĖS INDEKSAS

Kūno masės indeksas (KMI) – tai patikimas kūno riebalų masės indikatorius daugeliui vaikų, paauglių bei suaugusiųjų. KMI nenurodo konkrečios kūno riebalų masės procentinės dalies organizme, tačiau pagal specialiai apskaičiuotą KMI indeksą gali padėti nustatyti, žmogaus kūno svoris per mažas, normalus ar per didelis. Vaikams ir paaugliams KMI svyruoja priklausomai nuo amžiaus ir lyties, tad normalu, kad dar nesubrendusio organizmo KMI yra per mažas. Tačiau, kai mokyklinio amžiaus vaikų KMI viršija normas, galima įtarti mitybos sutrikimą, fizinio aktyvumo stoką, ar kitą sveikatos sutrikimą.

Išanalizavus mokinių pasiskirstymą pagal KMI įvertinimus, galima teigti, kad tarp pasitikrinusiųjų sveikatą mokinių, didžiausia procentinė dalis turi normalų KMI – 636 (56,6 proc. patikrinusių mokinių). Per mažas KMI įvertintas 159 mokiniams (14,2 proc.). Antsvorio problemų turi 6 mokiniai (0,5 proc.), o nutukusių mokinių priešmokyklinio ir ikimokyklinio ugdymo įstaigose Šilutės rajono savivaldybėje yra 2 (0,2 proc.) (žr. 2 pav.).



2 pav. Šilutės rajono savivaldybės priešmokyklinio ir ikimokyklinio ugdymo įstaigų mokinių kūno masės indekso (KMI) įvertinimas 2014–2015 m. m. (proc.)

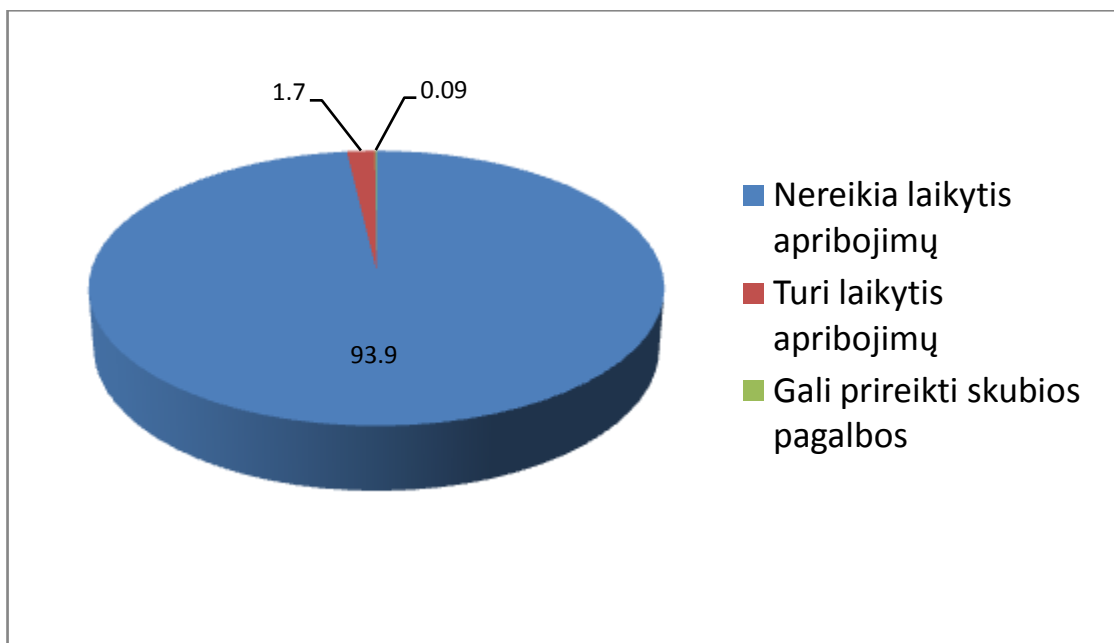
Šaltinis: Šilutės rajono savivaldybės Visuomenės sveikatos biuras

RIBOJIMAI UGDYMO PROCESU IR SKUBIOS PAGALBOS POREIKIS

Vaiko sveikatos pažymėjime gydytojas privalo nurodyti ar:

- Vaikas gali dalyvauti mokykloje vykdomoje ugdymo veikloje, įskaitant kūno kultūros ugdymą, be jokių apribojimų.
- Vaikas gali dalyvauti mokykloje vykdomoje ugdymo veikloje, laikydamasis šių rekomendacijų (dieta, fizinės veiklos apribojimai, vengtini alergenai ir kt.)
- Vaikui gali prireikti skubios pagalbos mokykloje (dėl alergijos, lėtinių ligų ir kt.).

Nustatyta, kad 1054 mokiniams (93,9 proc.) ugdymo veikloje nereikia laikytis jokių apribojimų, 19 mokiniams (1,7 proc.) gydytojai vaiko sveikatos pažymėjime nurodė, kad turi laikytis tam tikrų apribojimų, arba rekomendacijų, o 1 mokiniui (0,09 proc.) ugdymo proceso metu gali prireikti skubiosios medicinos pagalbos, dėl kokių nors lėtinių sveikatos sutrikimų arba alergijų ir pan. (žr. 3 pav.).



3 pav. Šilutės rajono savivaldybės priešmokyklinio ir ikimokyklinio ugdymo įstaigų mokinių pasiskirstymas, pagal pagalbos poreikį ir apribojimus 2015–2016 m. m. (proc.)

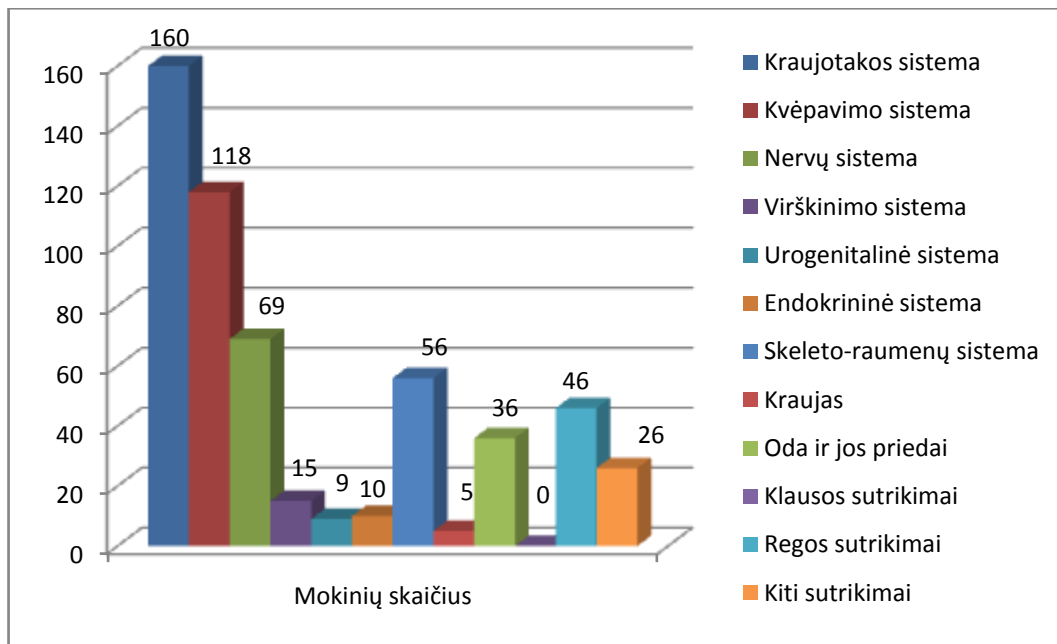
Šaltinis: Šilutės rajono savivaldybės Visuomenės sveikatos biuras

SVEIKŲ MOKINIŲ SKAIČIUS

Analizuojant vaiko sveikatos pažymėjimus, nustatyta, kad 727 mokiniai (64,7 proc.) yra visiškai sveiki, o sveikatos sutrikimų turi 393 mokiniai (35 proc.)

MOKINIŲ SVEIKATOS SUTRIKIMAI

2015–2016 m. m. analizuojant priešmokyklinio ir ikimokyklinio ugdymo įstaigų mokinių sveikatą, pastebėta, kad mokiniai dažniausiai serga kraujotakos sistemos sutrikimais ir kvėpavimo sistemos sutrikimais. Kraujotakos sistemos sutrikimų turi 14,2 proc. (abs. sk. 160) pasitikrinusių sveikatą mokinių, o kvėpavimo sistemos sutrikimų – 10,5 proc. (abs. sk. 118) (žr. 4 pav.).



4. pav. Šilutės rajono savivaldybės mokinių sveikatos sutrikimų paplitimas 2015–2016 m. m. (abs. sk.)

Šaltinis: Šilutės rajono savivaldybės Visuomenės sveikatos biuras

DANTŲ IR ŽANDIKAULIŲ BŪKLĖS ĮVERTINIMAS

2013 m. gegužės 16 d. įsakymu Nr. V-507 buvo pakeistas Lietuvos Respublikos sveikatos apsaugos ministro 2004 m. gruodžio 24 d. įsakymas Nr. V-951 „Dėl statistinės apskaitos formos Nr. 027-1/a „Vaiko sveikatos pažymėjimas“ patvirtinimo“ ir išdėstyta nauja redakcija šiuo įsakymu patvirtinta statistinė apskaitos forma Nr. 027-1/a „Vaiko sveikatos pažymėjimas“.

Šis pakeitimas papildė statistinę apskaitos formą Nr. 027-1/a „Vaiko sveikatos pažymėjimas“ gydytojo odontologo įrašu, įvertinančiu vaiko pieninių, nuolatinių dantų ir žandikaulių būklę.

Pagal Lietuvos Respublikos sveikatos apsaugos ministro 2013-05-16 įsakymą Nr. V-507, Vaiko sveikatos pažymėjimą turi užpildyti ir pasirašyti šeimos arba vaikų ligų gydytojas ir odontologas, kuris į formą turi įrašyti pieninių dantų – kpi indeksą arba nuolatinių dantų – KPI indeksą. KPI arba kpi indeksas reiškia, kiek vaikas turi karieso pažeistų, plombuotų, išrautų (ar iškritusių) dantų. Taip pat turi būti ir įrašas apie sąkandžio patologiją, jei tokia yra.

2015–2016 mokslo metais pradėta analizuoti priešmokyklinio ir ikimokyklinio ugdymo įstaigų mokinių dantų ir žandikaulių būklę. Šilutės rajono savivaldybėje 2015–2016 mokslo metais pas odontologus apsilankė 1097 priešmokyklinio ir ikimokyklinio ugdymo įstaigų mokiniai (96,5 proc. visų pasitikrinskių sveikata). Nustatyta kad pieninių karieso pažeistų dantų tarp pasitikrinskių pas odontologą vaikų yra net 1591, plombuotų – 861, o išrautų 137. Nuolatinių karieso pažeistų dantų buvo aptikta 1, plombuotų 11, išrautų neaptikta.

Pavienu dantų patologijos rastos 3,4 proc. pasitikrinskiųjų (37 atvejai), žandikaulių patologija nustatyta beveik 4,5 proc. pasitikrinskiųjų pas odontologą (49 atvejai).

Šie duomenys leis įvertinti vaiko dantų priežiūros kokybę ir stebėti dantų ėduonies, plombų, iškritusių (ar išrautų) dantų skaičiaus dinamiką per keletą metų. Tai taip pat leis kontroliuoti, kad vaikas reguliariai ir pagal poreikį papildomai lankytųsi pas gydytoją odontologą.

VAIKO SVEIKATOS PAŽYMĖJIMO UŽPILDYMO ĮVERTINIMAS

Analizuojant mokinių sveikatos būklę, pagal Vaiko sveikatos pažymėjimus nustatyta, kad 37,2 proc. (418) pažymų užpildytos nepilnai arba neteisingai – gydytojai neužpildo visų reikiamų grafų vaikų profilaktinio sveikatos patikrinimo pažymėjimuose.

APIBENDRINIMAS

1. Šilutės rajono savivaldybės priešmokyklinio ir ikimokyklinio ugdymo įstaigose 2015 mokslo metus pradėjo 1137 mokiniai.
2. Profilaktiškai sveikatą patikrino 98,8 proc. mokinių.
3. 64,7 proc. mokinių yra visiškai sveiki ir neturi jokių sveikatos sutrikimų.
4. Pagrindinei fizinio ugdymo grupei priklauso 95,5 proc., parengiamajai – 0,6 proc., specialiajai 0,4 proc. mokinių. Nuo kūno kultūros pamokų atleistų mokinių nėra.
5. 56,6 proc. mokinių turi normalų kūno masės indeksą, 14,1 proc. – per mažą, 0,5 proc. mokinių turi antsvorį, o 0,2 proc. mokinių yra nutukę.
6. Dažniausiai pasitaikantys sveikatos sutrikimai: kraujotakos sistemos sutrikimai (14,2 proc., abs. sk. 160), kvėpavimo sistemos sutrikimai (10,5 proc., abs. sk. 118).
7. 1,7 proc. mokinių ugdymo proceso metu gydytojai rekomenduoja laikytis tam tikrų apribojimų.
8. 0,09 proc. mokinių ugdymo proceso metu gali prireikti skubios pagalbos.
9. Profilaktinio sveikatos patikrinimo metu pas odontologus apsilankė 96,5 proc. mokinių.
10. 3,4 proc. patikrinusių pas odontologą mokinių nustatytos paveikų dantų patologijos, 4,5 proc. – žandikaulių patologijos.
11. Tarp patikrinusių pas odontologą mokinių rasti 1591 pieniniai karieso pažeisti dantys ir 1 nuolatinis – taip pat karieso pažeistas dantis.
12. 37,2 proc. Vaiko sveikatos pažymėjimų užpildyti nepilnai arba neteisingai.

Biuro direktorė

Virginija Vaivadaitė

Parengė
Biuro stiprinimo specialistė

Greta Urbonaitė